



**ЗАМЕСТИТЕЛЬ ГЛАВЫ АДМИНИСТРАЦИИ ГОРОДА КИРОВА**

**РАСПОРЯЖЕНИЕ**

от 29.04.2014 № 1301-94

г. Киров обл.

Об утверждении технического задания на разработку инвестиционной программы «Строительство, модернизация и реконструкция системы теплоснабжения деревни Малая Субботиха муниципального образования «Город Киров» на 2014-2024 годы»

В соответствии со статьями 7, 43 Федерального закона от 06.10.2003 № 131-ФЗ «Об общих принципах организации местного самоуправления в Российской Федерации», Федеральным законом от 27.07.2010 № 190-ФЗ «О теплоснабжении», Федеральным законом от 27.07.2010 № 191-ФЗ «О внесении изменений в некоторые законодательные акты Российской Федерации в связи с принятием Федерального закона «О теплоснабжении», распоряжением администрации города Кирова от 28.01.2013 № 26 «О распределении обязанностей между главой администрации города Кирова и его заместителями», инвестиционным соглашением о сотрудничестве по строительству блочно-модульных газовых котельных в заречной части города Кирова от 29.09.2009 №52:

1. Утвердить техническое задание на разработку инвестиционной программы «Строительство, модернизация и реконструкция системы теплоснабжения деревни Малая Субботиха муниципального образования «Город Киров» 2014-2024 годы». Прилагается.

2. Распоряжение заместителя главы администрации города Кирова от 18.04.2014 № 1203-94 «Об утверждении технического задания на разработку инвестиционной программы «Строительство, модернизация и реконструкция системы теплоснабжения деревни Малая Субботиха муниципального образования «Город Киров» на 2014-2024 годы» считать утратившим силу.

3. Управлению делопроизводства и архива администрации города Кирова разместить распоряжение на сайте администрации муниципального образования «Город Киров».

4. Контроль за выполнением распоряжения оставляю за собой.

И.о. первого заместителя  
главы администрации

М.П.

РАСПОРЯЖЕНИЕ

Г.П.Якимов



УТВЕРЖДЕНО  
М.П. распоряжением заместителя  
главы администрации города

от 29.04.2014 № 1301-94

**ТЕХНИЧЕСКОЕ ЗАДАНИЕ**

на разработку инвестиционной программы  
«Строительство, модернизация и реконструкция системы  
теплоснабжения деревни Малая Субботиха муниципального образования  
«Город Киров» на 2014-2024 годы»

Заказчик:

Администрация города Кирова

Разработчик: Инвестиционной программы:

ООО «Кировтеплоэнерго»

город Киров  
2014 год

## 1. Основание для разработки

- 1.1. Федеральный закон от 06.10.2003 № 131-ФЗ «Об общих принципах организации местного самоуправления в Российской Федерации».
- 1.2. Федеральный закон от 27.07.2010 №190-ФЗ «О теплоснабжении».
- 1.3. Федеральный закон от 27.07.2010 № 191-ФЗ «О внесении изменений в некоторые законодательные акты Российской Федерации в связи с принятием Федерального закона «О теплоснабжении».
- 1.4. Федеральный закон от 23.11.2009 № 261-ФЗ «Об энергосбережении и о повышении энергетической эффективности и о внесении изменений в отдельные законодательные акты Российской Федерации».
- 1.5. Методические рекомендации по разработке инвестиционных программ организаций коммунального комплекса, утвержденные приказом Министерства регионального развития Российской Федерации от 10.10.2007 №99.
- 1.6. Постановление Правительства Российской Федерации от 22.10.2012 № 1075 «О ценообразовании в сфере теплоснабжения».
- 1.7. Постановление Правительства Российской Федерации от 16.04.2012 № 307 «О порядке подключения к системам теплоснабжения и внесении изменений в некоторые акты Правительства Российской Федерации».
- 1.8. Решение Кировской городской Думы от 29.02.2008 №14/5 «Об утверждении Программы комплексного развития систем коммунальной инфраструктуры муниципального образования «Город Киров» на 2008-2010 и на период до 2020 г.».
- 1.9. Инвестиционное Соглашение о сотрудничестве по строительству блочно-модульных газовых котельных в (ВМК) в заречной части города Кирова от 29.09.2009 №52.

## 2. Цели и задачи Инвестиционной программы

- 2.1. Целью настоящей инвестиционной программы является подключение к блочно-модульной котельной №1/5 ООО «Кировтеплоэнерго» новых потребителей – трех жилых домов, расположенных в деревне Малая Субботиха города Кирова.
- 2.2. К основным задачам Инвестиционной программы относятся:
  - 2.2.1. Провести реконструкцию котельной с увеличением мощности.
  - 2.2.2. Провести реконструкцию тепловых сетей с подключением их к реконструируемой котельной.

## 3. Ожидаемые результаты при реализации Инвестиционной программы

- 3.1. После реализации мероприятий Инвестиционной программы должны быть достигнуты следующие результаты:
  - 3.1.1. Выполнение мероприятий по строительству, модернизации и реконструкции системы теплоснабжения деревни Малая Субботиха города Кирова.
  - 3.1.2. Создание эффективной системы производства и передачи тепловой энергии на базе энергоустановок нового поколения.
  - 3.1.3. Обеспечение необходимого уровня надежности системы теплоснабжения деревни Малая Субботиха города Кирова.
- 3.2. Достижение значений целевых индикаторов Инвестиционной программы:

Группа целевых индикаторов	Целевые индикаторы	До реализации мероприятий программы			после реализации мероприятий Инвестиционной программы 2014-2024 годы
		2011 г.	2012 г.	2013 г.	
Надежность снабжения потребителей тепловой	Успешность реализации	0	0	0	0,34

энергетик	котельной, МВт				
	Реконструкция тепловых сетей, ед.	0	0	0	1
Связность систем коммунальной инфраструктуры	Количество отключений котельных по причине аварий на котельном оборудовании, ед.	1	2	2	0
	Количество аварий на тепловых сетях, ед.	2	2	2	0
	Тепловая нагрузка, Ткал/ч	3,34	3,34	3,34	0,374
	Установленная мощность, Ткал/ч	4,472	4,472	4,472	0,464
	Коэффициент использования мощности	74,7	74,7	74,7	80,6

#### 4. Требования к разработке Инвестиционной программы

4.1. Инвестиционная программа должна содержать:

4.1.1. Опенку технического состояния действующей системы теплоснабжения деревни Малая Субботиха города Кирова.

4.1.2. Достижимые при реализации мероприятий Программы целевые индикаторы.

4.1.3. Прогноз тарифов и расчет эффективности инвестиций.

4.2. Инвестиционная программа должна быть разработана на среднесрочный перспективный период с учетом планируемых сроков реализации мероприятий Инвестиционной программы и сроков окупаемости инвестиций. В целях соблюдения законодательства в сфере государственного регулирования тарифов на тепловую энергию допускается поэтапная реализация Инвестиционной программы со сроком реализации не менее трех лет.

4.3. Инвестиционная программа должна содержать перечень мероприятий по строительству, модернизации и реконструкции системы

теплоснабжения деревни Малая Субботиха города Кирова с расчетом финансовых потребностей и сроков реализации.

4.4. Мероприятия Инвестиционной программы по строительству, модернизации и реконструкции системы теплоснабжения деревни Малая Субботиха города Кирова должны обеспечивать надежность и качество работы вновь создаваемых и реконструируемых объектов системы теплоснабжения в соответствии со следующими нормативными правовыми актами:

4.4.1. Градостроительный кодекс Российской Федерации.

4.4.2. Федеральный закон от 21.07.1997 № 116-ФЗ «О промышленной безопасности опасных производственных объектов».

4.4.3. Федеральный закон от 10.01.2002 № 7-ФЗ «Об охране окружающей среды».

4.4.4. Федеральный закон от 23.11.2009 № 261-ФЗ «Об энергосбережении и о повышении энергетической эффективности и о внесении изменений в отдельные законодательные акты Российской Федерации».

4.4.5. Правила технической эксплуатации тепловых энергоустановок, утвержденные приказом Министерства энергетики Российской Федерации от 24.03.2003 № 115.

4.4.6. Правила безопасности систем газораспределения и газопотребления, утвержденные постановлением Госгортехнадзора от 18.03.2003 № 9 (ПБ 12-529-03).

4.4.7. Правила устройства и безопасной эксплуатации паровых и водогрейных котлов, утвержденные постановлением Госгортехнадзора Российской Федерации от 11.06.2003 № 88 (ПБ 10-574-03).

4.4.8. Правила устройства и безопасной эксплуатации сосудов, работающих под давлением, утвержденные постановлением Госгортехнадзора Российской Федерации от 11.06.2003 № 91 (ПБ 03-576-03).

4.4.9. Правила устройства и безопасной эксплуатации трубопроводов пара и горячей воды, утвержденные постановлением Правительства Российской Федерации от 11.06.2003 № 90 (ПБ 10-573-03).

4.4.10. Постановление Правительства Российской Федерации от 16.02.2008 № 87 «О составе разделов проектной документации и требованиях к их содержанию».

4.4.11. СНиП П-35-76 от 31 декабря 1976 г. «Котельные установки».

4.4.12. Изменение № 1 СНиП П-35-76 «Котельные установки».

4.4.13. СНиП 41-02-2003 «Тепловые сети», принятые постановлением Госстроя Российской Федерации от 24.06.2003 № 110.

4.4.14. СНиП 3-05-07-85 «Системы автоматизации», утвержденные Постановлением Госстроя СССР от 18.10.1985 № 175.

4.4.15. СНиП 41-03-2003 «Тепловая изоляция оборудования и трубопроводов», утвержденные постановлением Госкомстроя СССР от 09.08.1988 № 155.

## 5. Содержание Инвестиционной программы

Инвестиционная программа должна содержать следующие разделы:

5.1. Паспорт Инвестиционной программы.

5.2. Цели и задачи инвестиционной программы.

5.3. Анализ существующего состояния системы теплоснабжения деревни Малаи Субботиха города Кирова по источникам тепловой энергии и тепловым сетям (в том числе анализ существующих проблем):

5.3.1. Источники теплоснабжения.

5.3.2. Тепловые сети.

5.3.3. Действующий тариф на тепловую энергию.

5.3.4. Анализ существующих проблем системы теплоснабжения деревни Малаи Субботиха города Кирова.

5.4. Организационный план реализации Инвестиционной программы.

5.4.1. Мероприятия по строительству БМК № 1/5 и тепловых сетей и сроки их реализации.

5.5. Финансовый план реализации Инвестиционной программы:

5.5.1. Капитальные вложения в строительство котельной.

5.5.2. Расчет тарифов на выработку тепловой энергии.

5.5.2.1. Анализ теплового баланса ООО «Кировтеплоэнерго» и затрат на производство и передачу тепловой энергии.

5.5.2.2. Расчет тарифов теплоснабжающей организации.

5.5.2.3. Источники возврата вложенных инвестиций и показатели эффективности инвестиционной программы.

5.5.2.4. Риски реализации Инвестиционной программы.

5.6. Порядок осуществления контроля за реализацией Инвестиционной программы.

## 6. Порядок, сроки разработки и утверждения Инвестиционной программы

6.1. Инвестиционная программа разрабатывается и утверждается в соответствии с Федеральным законом от 27.07.2010 № 190-ФЗ «О теплоснабжении».

6.2. Проект Инвестиционной программы представляется на согласование в орган местного самоуправления города Кирова.

6.3. В течение 10 дней с момента согласования проекта органом местного самоуправления города Кирова Инвестиционная программа должна быть направлена в департамент жилищно-коммунального хозяйства Кировской области для утверждения в соответствии с действующим законодательством Российской Федерации.

**7. Мероприятия развития системы теплоснабжения деревни Малая Субботиха города Кирова**

Инвестиционная программа включает в себя проведение следующих мероприятий по строительству, модернизации и реконструкции системы теплоснабжения деревни Малая Субботиха города Кирова:

№ п/п	Наименование работ	Срок реализации и мероприятия	Ожидаемый эффект
1.	Реконструкция блочно-модульной котельной №1/5 ООО «Кировтеплоэнерго»	2014 г.	улучшение качества теплоснабжения, повышение надежности теплоснабжения
2.	Реконструкция тепловых сетей от блочно-модульной №1/5 до потребителей	2014 г.	улучшение качества теплоснабжения, повышение надежности теплоснабжения

  
А.И. Копырников



ДЕПАРТАМЕНТ ЖИЛИЩНО-КОММУНАЛЬНОГО ХОЗЯЙСТВА  
КИРОВСКОЙ ОБЛАСТИ

РАСПОРЯЖЕНИЕ

от 06.06.2014

№ 4-ИИ

г. Киров

Об утверждении инвестиционной программы  
«Строительство, модернизация и реконструкция системы теплоснабжения  
муниципального образования городской округ «Город Киров» (деревня  
Малая Субботиха) на 2014 – 2024 годы общества ограниченной  
ответственности «Кировтеплоэнерго»

В соответствии с Положением о департаменте жилищно-коммунального хозяйства Кировской области, утверждённым постановлением Правительства Кировской области от 01.12.2008 № 154/466 (с изменениями, внесенными постановлением Правительства Кировской области от 14.10.2013 № 231/674) утвердить инвестиционную программу «Строительство, модернизация и реконструкция системы теплоснабжения муниципального образования городской округ «Город Киров» (деревня Малая Субботиха) на 2014 – 2024 годы общества ограниченной ответственности «Кировтеплоэнерго». Прилагается.

Заместитель главы департамента

А.Д. Горячевский

СОГЛАСОВАНО:

\_\_\_\_\_  
О.Н. Чернобровкина  
  
\_\_\_\_\_  
Н.А. Шестаков  
  
\_\_\_\_\_  
П.В. Сысоев

Приказ подготовила:

\_\_\_\_\_  
Е.Д. Савиных

Получил 11.06.14  
Д.А. Кондратов  
зам. начальника управления ЖКХ  
г. Кирове

**СОГЛАСОВАНО**

Глава администрации  
МО «Город Киров»



Д.Н. Давыдов


«12» мая 2014 г.

**УТВЕРЖДЕНА**

распоряжением департамента  
жилищно-коммунального хозяйства  
Кировской области

06.06.2014 № 4-УИ<sup>от</sup>

**ИНВЕСТИЦИОННАЯ ПРОГРАММА**  
строительство, модернизация и реконструкция системы  
теплоснабжения муниципального образования городской округ «Город  
Киров» (деревня Малая Субботиха) на 2014-2024 годы

Генеральный директор  
ООО «Кировтеплоэнерго»  
  
А.В. Паленный

«        »        2014 г.

г. Киров,  
2014 г.

## 1. Паспорт Инвестиционной программы

<p>Наименование программы</p>	<p>ИНВЕСТИЦИОННАЯ ПРОГРАММА строительство, модернизация и реконструкция системы теплоснабжения муниципального образования городской округ «Город Киров» (деревня Малая Субботиха) на 2014-2024 годы</p>
<p>Основание для разработки</p>	<p>Федеральный закон от 27.07.2010 № 190-ФЗ «О теплоснабжении».</p> <p>Федеральный закон от 23.11.2009 № 261-ФЗ «Об энергосбережении и о повышении энергетической эффективности и о внесении изменений в отдельные законодательные акты Российской Федерации».</p> <p>Приказ Министерства регионального развития РФ от 10.10.2007 № 99 «Об утверждении методических рекомендаций по разработке инвестиционных программ организаций коммунального комплекса».</p> <p>Постановление Правительства РФ от 26.02.2004 № 109 «О ценообразовании в отношении электрической и тепловой энергии в Российской Федерации».</p> <p>Постановление Правительства РФ от 22.10.2012 № 1075 «О ценообразовании в сфере теплоснабжения».</p> <p>Постановление Правительства РФ от 16.04.2012 № 307 «О порядке подключения к системам теплоснабжения и внесении изменений в некоторые акты Правительства РФ».</p> <p>Решение Кировской городской Думы от 29.02.2008 №14/5 «Об утверждении Программы комплексного развития систем коммунальной инфраструктуры муниципального образования «Город Киров» на 2008-2010 и на период до 2020 г.».</p> <p>Решение Кировской городской Думы от 27.11.2013 №20/2 «О внесении изменений и дополнений в программу комплексного развития инженерных сетей муниципального образования «Город Киров» на 2008-2010 гг. и на период до 2020 г., утвержденную решением Кировской городской Думы от 29.02.2008 №14/5»</p> <p>Инвестиционное Соглашение о сотрудничестве по строительству блочно-модульных газовых котельных в (БМК) в заречной части города Кирова от 29.09.2009 №52.</p> <p>Схема теплоснабжения муниципального образования «Город Киров».</p>



	Распоряжение заместителя главы администрации города Кирова от 29.04.2014 № 1301-зр «Об утверждении технического задания на разработку инвестиционной программы «Строительство модернизация и реконструкция системы теплоснабжения деревни Малая Субботиха муниципального образования «Город Киров» на 2014-2024 годы»
Заказчик	Администрация города Кирова
Разработчик	Общество с ограниченной ответственностью «Кировтеплоэнерго»
Инвестор	Открытое акционерное общество «Газпром теплоэнерго»
Исполнитель	Общество с ограниченной ответственностью «Кировтеплоэнерго»
Сведения об Исполнителе	ИНН/КПП 4345268905/ 434501001ОКПО 60629431 ОГРН 1094345020901 Юридический адрес: 610002, г. Киров, ул. Ленина 112а р/сч: 40702810300230000013 Кировский филиал АБ «Россия» к/с 30101810100000000732 Телефон (8332) 21-72-89
Срок реализации	С 2014 г. до 2024 г.
Цели и задачи инвестиционной программы	Цель программы – подключение трех новых потребителей к блочно-модульной газовой котельной №1/5 ООО «Кировтеплоэнерго». Задачи программы: 1. Проведение реконструкции блочно-модульной котельной с увеличением мощности оборудования. 2. Проведение реконструкции тепловых сетей и подключение их к блочно-модульной котельной №1/5 ООО «Кировтеплоэнерго».
Перечень мероприятий	Реконструкция блочно-модульной котельной №1/5 ООО «Кировтеплоэнерго» и реконструкция тепловых сетей
Объемы финансирования инвестиционной программы	Инвестирование осуществляется в 2014 г. Возврат инвестиций осуществляется в 2015-2024 гг. Срок реализации Программы с учетом возврата инвестиций – десять лет. Общая сумма финансирования 19 289,92 тыс. руб., без НДС.
Источники финансирования	Стоимость реализации инвестиционной программы – 19 289,92 тыс. руб.

инвестиционной программы	Источник финансирования мероприятий программы – собственные средства инвестора.
Контроль над исполнением	Администрация города Кирова
Ожидаемые результаты	<ol style="list-style-type: none"> <li>1. Увеличение мощности блочно-модульной газовой котельной №1/5 ООО «Кировтеплоэнерго» на 0,34 МВт.</li> <li>2. Реконструкция тепловых сетей.</li> <li>3. Повышение надежности снабжения потребителей тепловой энергией, за счет снижения аварий на котельной (4 случаев в 2013 году против 0 случаев в 2014 году).</li> <li>4. Обеспечение уровня сбалансированности систем коммунальной инфраструктуры: - коэффициент использования мощности – 80,6 %.</li> </ol>

## **2. Цели и задачи инвестиционной программы**

Целью настоящей инвестиционной программы является подключение к блочно-модульной котельной №1/5 ООО «Кировтеплоэнерго» новых потребителей – трех жилых домов, расположенных в деревне Малая Субботиха города Кирова.

Для достижения цели программы необходимо решить следующие задачи:

1. Провести реконструкцию котельной с увеличением мощности;
2. Провести реконструкцию тепловых сетей с подключением их к реконструируемой котельной.

Для оценки эффективности реализации мероприятий инвестиционной программы должны быть определены и количественно измерены следующие целевые индикаторы:

- Надежность снабжения потребителей тепловой энергией,
- Сбалансированность систем коммунальной инфраструктуры;

## I Целевые индикаторы программы

Группа целевых индикаторов	Целевые индикаторы	До реализации мероприятий программы			после реализации мероприятий Инвестиционной программы
		2011 г.	2012 г.	2013 г.	2014 -2024 годы
Надежность снабжения потребителей тепловой энергией	Увеличение мощности котельной, МВт	0	0	0	0,34
	Реконструкция тепловых сетей, ед.	0	0	0	1
	Количество остановок котельных по причине аварий на котельном оборудовании, ед.	1	2	2	0
	Количество аварий на тепловых сетях, ед.	2	2	2	0
Сбалансированность систем коммунальной инфраструктуры	Тепловые нагрузки, Гкал/ч	3,34	3,34	3,34	0,374
	Установленная мощность, Гкал/ч	4,472	4,472	4,472	0,464
	Коэффициент использования мощности	74,7	74,7	74,7	80,6

Выполнение мероприятий программы позволит достичь следующих уровней индикаторов:

- Реконструировать блочно-модульную газовую котельную и тепловые сети.
- Исключить аварии на котельной и тепловых сетях;
- Повысить сбалансированность систем коммунальной инфраструктуры до 80,6%.

### 3. Анализ существующего состояния системы теплоснабжения деревни Малая Субботиха города Кирова по источникам тепловой энергии и тепловым сетям (в том числе анализ существующих проблем)

#### 3.1. Источники тепловой энергии

В настоящее время централизованное теплоснабжение на территории деревни Малая Субботиха города Кирова осуществляется от трех котельных: производственной котельной, находящейся на территории ЗАО «Заречье» и двух блочно-модульных котельных (далее – БМК) ООО «Кировтеплоэнерго».

Таблица 2

Общая характеристика котельных деревни Малая Субботиха города Кирова

№ п/п	Наименование котельной	Адрес котельной	Установленная мощность котельной, Гкал/час	Подключенная нагрузка на котельную, Гкал/час	Коэффициент использования мощности, %
1	Котельная ЗАО «Заречье»	г. Киров, д. Малая Субботиха, ул. Школьная, д. 31	4,3	3,24 в том числе многоквартирные дома – 0,274	100
2	БМК № 1/5 ООО «Кировтеплоэнерго»	г. Киров, д. Малая Субботиха, ул. Центральная, 20к	0,172	0,1	58,1
3	БМК № 1/6 ООО «Кировтеплоэнерго»	г. Киров, д. Малая Субботиха, ул. Лукинская, д. 8к	0,24	0,24	100

Котельная ЗАО «Заречье» вырабатывает тепловую энергию для производственных нужд ЗАО «Заречье» и сторонних потребителей – трех многоквартирных домов. Основным видом топлива котельной является мазут. Ввиду высокой степени износа котлов, насосного оборудования,

трубопроводов котельной, большим количеством аварийных ситуаций на указанном оборудовании, котельная не обеспечивает в полном объеме потребности потребителей в тепловой энергии. В настоящее время ЗАО «Заречье» проводит реконструкцию котельной с переводом ее на другой вид топлива - природный газ. В дальнейшем предприятие не планирует поставлять тепловую энергию жилым домам, расположенным по адресам:

- г. Киров, д. Малая Субботиха, ул. Кооперативная, д. 17;
- г. Киров, д. Малая Субботиха, ул. Язевочная, д. 10;
- г. Киров, д. Малая Субботиха, ул. Школьная, д. 27а.

В настоящее время от администрации муниципального образования городской округ «город Киров» в адрес ООО «Кировтеплоэнерго» поступил запрос от 01.10.2013 № 9669-04-01 на выдачу технических условий на подключение 3-х жилых многоквартирных домов, отапливаемых котельной ЗАО «Заречье», к БМК №1/5 ООО «Кировтеплоэнерго».

Существующей установленной мощности БМК №1/5 ООО «Кировтеплоэнерго» для покрытия заявленной нагрузки от присоединяемых объектов не хватит, необходимо проведение реконструкции котельной с установкой дополнительного котла мощностью 0,34 МВт, дымовой трубы, баков-аккумуляторов, оборудования для горячего водоснабжения, реконструкция системы автоматизации котельной и иного оборудования.

Таблица 3

Технические характеристики котлового оборудования  
БМК №1/5 ООО «Кировтеплоэнерго»

№ п/п	Марка котла	Мощность котла, Гкал/час	Паропроизводительность, т/час	Тип котла	Вид топлива
1	MKS100	0,086	-	водогрейный	Природный газ/дизельное топливо
2	MKS100	0,086	-	водогрейный	Природный газ/дизельное топливо
3	ВСЕГО	0,172	-	х	х

В настоящее время в котельной расположены 2 водогрейных котла общей установленной мощностью 0,172 Гкал/час. Основным видом топлива для котельной является природный газ, резервным дизельное топливо.

Установленный режим работы котлов – круглосуточный, сезонный.

Котельная не оказывает услугу горячего водоснабжения.

### 3.2. Тепловые сети

Тепловые сети от котельной ЗАО «Заречье» и БМК №1/5 ООО «Кировтеплоэнерго» можно охарактеризовать следующими показателями:

Таблица 4

#### Характеристика тепловых сетей

№ п/п	Наименование	Год п/ройки	Тип прокладки	Средний диаметр теплосети, мм	Протяженность тепловых сетей в трассе, пог. м.	Балансовая принадлежность
1	Тепловые сети от котельной ЗАО «Заречье»	1976-1990	4-х трубная	57 (ГВС) 89 (теплоснабжение)	285	МО «Город Киров»
2	Тепловые сети от БМК №1/5 ООО «Кировтеплоэнерго»	2012	2-х трубная	89 (теплоснабжение)	36	ОАО «Газпром теплоэнерго»

Тепловые сети от БМК 1/5 находятся в хорошем состоянии.

Тепловые сети от котельной ЗАО «Заречье» сильно изношены, о чем свидетельствуют показатели срока эксплуатации:

- 48% тепловых сетей эксплуатируются с 1976 года;
- 6% тепловых сетей эксплуатируются с 1984 года;
- 46% тепловых сетей эксплуатируются с 1990 года.

Нормативный срок эксплуатации трубопроводов тепловых сетей составляет 25 лет. Фактически 48% обслуживаемых тепловых сетей превысили этот срок.

Для подключения новых потребителей к котельной необходимо строительство и реконструкция 540 м. тепловых сетей.

### 3.3. Действующий тариф на тепловую энергию

Для предприятий, оказывающих услугу теплоснабжения в деревне Малая Субботиха города Кирова региональной службой по тарифам Кировской области установлены следующие тарифы на 2014 год:

Таблица 5

Тарифы на тепловую энергию для потребителей ЗАО «Заречье» на тепловую энергию для потребителей ЗАО «Заречье» (г. Киров) без учета передачи по сетям МУП «Водоканал»

Вид тарифа	Год	Вода	Отборный пар давлением				Острый и редуцированный пар
			от 1,2 до 2,5 кг/кв. см	от 2,5 до 7,0 кг/кв. см	от 7,0 до 13,0 кг/кв. см	свыше 13,0 кг/кв. см	
Для потребителей в случае отсутствия дифференциации тарифов по схеме подключения:							
одноставочный, руб./Гкал	с 1 января по 30 июня 2014 года	1180,5	-	-	-	-	-
	с 1 июля по 31 декабря 2014 года	1180,5	-	-	-	-	-
Население:							
одноставочный, руб./Гкал	с 1 января по 30 июня 2014 года	-	-	-	-	-	-
	с 1 июля по 31 декабря 2014 года	-	-	-	-	-	-

Налог на добавленную стоимость взимается сверх указанных величин тарифов.

Таблица 6

Тарифы на тепловую энергию для потребителей ЗАО «Заречье» на тепловую энергию для потребителей ЗАО «Заречье» (г. Киров) с учетом передачи по сетям МУП «Водоканал»

Вид тарифа	Год	Вода	Отборный пар давлением				Острый и редуцированный пар
			от 1,2 до 2,5 кг/кв. см	от 2,5 до 7,0 кг/кв. см	от 7,0 до 13,0 кг/кв. см	свыше 13,0 кг/кв. см	
Для потребителей в случае отсутствия дифференциации тарифов по схеме подключения:							
одноставочный, руб./Гкал	с 1 января по 30 июня 2014 года	-	-	-	-	-	-
	с 1 июля по 31	-	-	-	-	-	-

	декабря 2014 года						
Население:							
одноставочный, руб./Гкал	с 1 января по 30 июня 2014 года	1667,34	-	-	-	-	-
	с 1 июля по 31 декабря 2014 года	1675,95	-	-	-	-	-

Налог на добавленную стоимость взимается сверх указанных величин тарифов (кроме тарифов для населения).

Таблица 7

#### Тарифы на тепловую энергию для потребителей ООО «Кировтеплоэнерго»

Вид тарифа	Год	Вода	Отборный пар давлением				Острый и редуцированный пар
			от 1,2 до 2,5 кг/см <sup>2</sup>	от 2,5 до 7,0 кг/см <sup>2</sup>	от 7,0 до 13,0 кг/см <sup>2</sup>	свыше 13,0 кг/см <sup>2</sup>	
Для потребителей, в случае отсутствия дифференциации тарифов по схеме подключения							
одноставочный, руб./Гкал	с 01 января по 31 декабря 2014 года	1861,4	-	-	-	-	-
Население							
одноставочный, руб./Гкал	с 01 января по 31 декабря 2014 года	-	-	-	-	-	-

Налог на добавленную стоимость взимается сверх указанной величины тарифа.

### 3.4. Анализ существующих проблем системы теплоснабжения микрорайона д. Малая Субботиха города Кирова

Основными проблемами системы теплоснабжения д. Малая Субботиха г. Кирова являются:

1. Отсутствие у котельных ООО «Кировтеплоэнерго» необходимого для переключения потребителей от котельной ЗАО «Заречье» запаса мощности;
2. Отсутствие в котельной ООО «Кировтеплоэнерго» оборудования для оказания услуги горячего водоснабжения;
3. Превышение нормативного срока эксплуатации по 48% тепловых сетей от котельной ЗАО «Заречье»;



4. Большое количество аварийных ситуаций на оборудовании и тепловых сетях ЗАО «Заречье».

Теплоэнергетическое хозяйство деревни Малая Субботиха города Кирова находится в удовлетворительном состоянии, но в связи с существующим положением, при котором одно из теплоснабжающих предприятий отказывается от оказания услуги теплоснабжения необходимо проведения ряда мероприятий связанных с реконструкцией одного из источников теплоснабжения, а именно БМК №1/5 ООО «Кировтеплоэнерго» и реконструкцией тепловых сетей.

#### **4. Организационный план реализации Инвестиционной программы**

Основанием для разработки инвестиционной программы являются:

- решение Кировской городской Думы от 27.11.2013 №20/2 «О внесении изменений и дополнений в программу комплексного развития инженерных сетей муниципального образования «Город Киров» на 2008-2010 гг. и на период до 2020 г., утвержденную решением Кировской городской Думой от 29.02.2008 №14/5»;

- Инвестиционное Соглашение по строительству блочно-модульных газовых котельных (БМК) в Заречной части города Кирова. Приложение 3;

- схема теплоснабжения муниципального образования «Город Киров».

Приложение 4;

- распоряжение заместителя главы администрации города Кирова

От 29.04.2014 № 1301-зр «Об утверждении технического задания на разработку инвестиционной программы «Строительство, модернизация и реконструкция системы теплоснабжения деревни Малая Субботиха муниципального образования «Город Киров» на 2014-2024 годы».

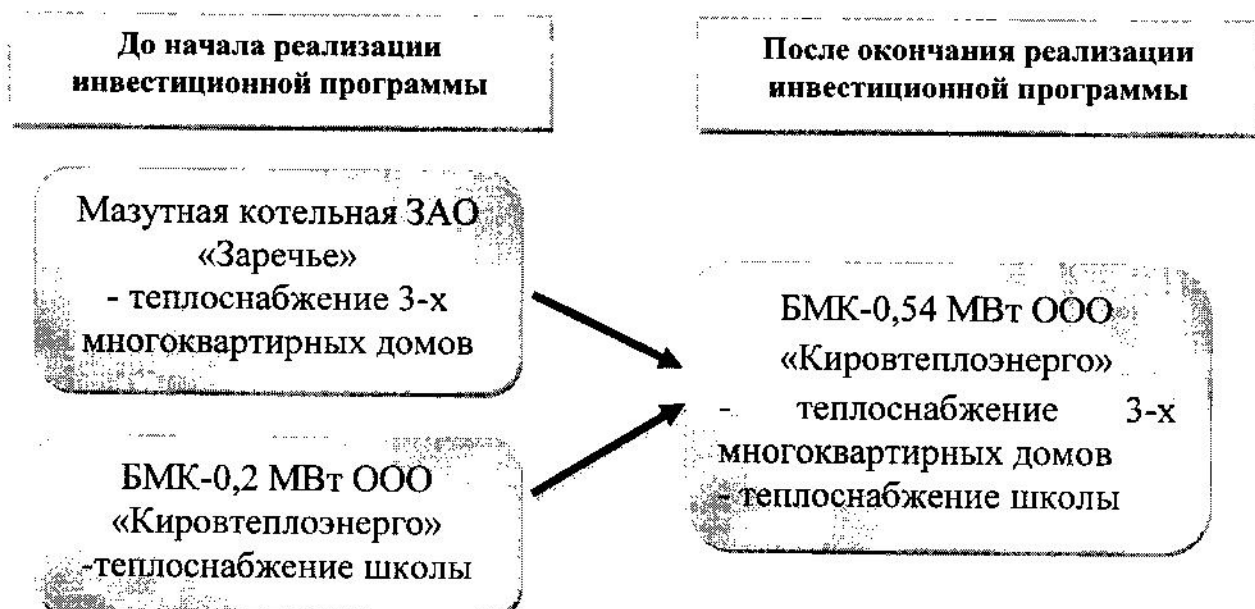
## Перечень потребителей тепловой энергии

№ п/п	Наименование потребителя	Тепловая нагрузка потребителя, Гкал/час, (МВт)	Объем потребления тепловой энергии, Гкал/год
1	Школа	0,1 (0,163)	320,57
2	Жилые дома, в т.ч.:	0,274 (0,319)	838,71
2	ул. Кооперативная, д. 17;	0,108 (0,126)	330,45
3	ул. Язевочная, д. 10;	0,149 (0,173)	455,42
4	ул. Школьная, д. 27а.	0,017 (0,020)	52,84
Всего		0,374 (0,482)	1159,28

В рамках Инвестиционной программы предусматривается реконструкция БМК №1/5 ООО «Кировтеплоэнерго» мощностью 0,54 МВт, с переключением трех жилых домов от котельной ЗАО «Заречье» и реконструкция тепловых сетей.

Рисунок 1

## Схема замещения тепловых нагрузок



#### **4.1. Мероприятия по реконструкции БМК №1/5 и тепловых сетей и сроки их реализации**

В настоящее время котельная д. Субботиха города Кирова оборудована водогрейными котлами марки MKS 100 работающими на природном газе.

В ходе реализации программы предусмотрены следующие мероприятия:

1. По реконструкции котельной:
  - 1.1. Подготовка территории строительства;
  - 1.2. Демонтажные работы;
  - 1.3. Поставка и монтаж блока 0,34 МВт и дымовой трубы;
  - 1.4. Фундаменты под котельную, дымовую трубу;
  - 1.5. Монтаж бака запаса топлива и его обвязка;
  - 1.6. Монтаж баков-аккумуляторов, их обвязка;
  - 1.7. Объекты энергетического хозяйства;
  - 1.8. Сети электроснабжения и система автоматизации;
  - 1.9. Сети водоснабжения и канализации;
  - 1.10. Сети газоснабжения;
  - 1.11. Временные здания и сооружения;
  - 1.12. Средства на покрытие затрат строительных организаций по платежам на добровольное страхование (включая строительные риски);
  - 1.13. Пусконаладочные работы БМК;
  - 1.14. Содержание дирекции (технадзор);
  - 1.15. Строительный контроль;
  - 1.16. Проектно-изыскательские работы и авторский надзор;
  - 1.17. Экспертиза проекта;
  - 1.18. Резерв средств на непредвиденные затраты.
2. Реконструкция тепловых сетей от БМК №1/5 до потребителей.

На проведение работ по реконструкции тепловых сетей по заказу администрации муниципального образования «Город Киров» разработана

проектно-сметная документация на «Капитальный ремонт тепловых сетей к жилым домам по ул. Язевочной, 10, ул. Кооперативной, 17, ул. Школьной, 27а в пос. Малая Субботиха г. Кирова»

Таблица 9

Перечень мероприятий Инвестиционной программы

№ п/п	Наименование работ	Срок реализации мероприятий	Общая сметная стоимость, тыс. руб.	В том числе по годам	
				2014	2015-2024
I	Реконструкция БМК № 1/5 ООО «Кировтеплоэнерго»				
1	Подготовка территории строительства	2014	200	200	-
1.1.	Демонтажные работы	2014	200	200	-
2	Основные объекты строительства, в том числе:	2014	5 660	5 660	-
2.1.	Поставка и монтаж блока 0,34 МВт и дымовой трубы	2014	3 700	3 700	-
2.2	Фундаменты под котельную, дымовую трубу	2014	260	260	-
2.3.	Монтаж бака запаса топлива и его обвязка	2014	1 100	1 100	-
2.4.	Монтаж баков-аккумуляторов, их обвязка	2014	600	600	-
3.	Объекты энергетического хозяйства	2014	300	300	-
3.1.	Сети электроснабжения и система автоматизации	2014	300	300	-
4.	Внутриплощадочные сети и сооружения	2014	1 000	1 000	-
4.1.	Сети водоснабжения и канализации	2014	450	450	-
4.2.	Сети газоснабжения	2014	550	550	-

5.	Временные здания и сооружения	2014	117	117	-
6.	Прочие работы и затраты	2014	532	532	-
	Средства на покрытие затрат строительных организаций по платежам на добровольное страхование (включая строительные риски)	2014	218	218	-
	Пусконаладочные работы БМК	2014	231	231	-
	Прочие затраты	2014	83	83	-
7.	Содержание дирекции (технадзор)	2014	167	167	-
7.1.	Строительный контроль	2014	167	167	-
8.	Проектно-изыскательские работы и авторский надзор	2014	1 925	1 925	-
8.1.	Проектно-изыскательские работы	2014	1 500	1 500	-
8.2.	Авторский надзор	2014	16	16	-
8.3.	Экспертиза проекта	2014	410	410	-
9.	Резерв средств на непредвиденные затраты	2014	297	297	-
	<b>Итого по I разделу</b>	<b>2014</b>	<b>10 198</b>	<b>10 198</b>	-
II	Реконструкция тепловых сетей от БМК №1/5 до потребителей	2014	9 091,92	9 091,92	-
	<b>Итого по II разделу</b>	<b>2014</b>	<b>9 091,92</b>	<b>9 091,92</b>	-
	<b>Всего</b>	<b>2014</b>	<b>19 289,92</b>	<b>19 289,92</b>	-

Стоимость работ по реконструкции БМК № 1/5 определена методом аналогов. Сводный сметный расчет на реконструкцию тепловых сетей находится в приложении №6.

Таблица 10

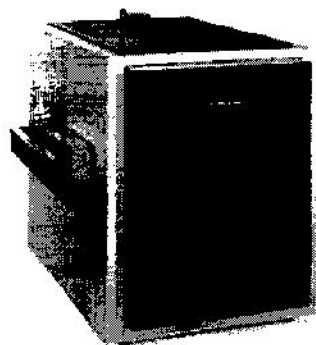
Сравнительная характеристика котельной ЗАО «Заречье», БМК №1/5 до реконструкции и БМК №1/5 после реализации инвестиционной программы

№ п/п	Наименование показателя	Котельная ЗАО «Заречье»	БМК №1/5 до реконструкции	БМК №1/5 после реализации мероприятий программы
1	Установленная мощность, МВт	5,0	0,2	0,54
2	Коэффициент используемой мощности	0,75	0,58	0,44
3	Котлоагрегаты	ДКВР	МКС100	МКС100, Viessmann
4	Тип котлоагрегатов	Водогрейный	Водогрейный	Водогрейный
5	Вид используемого топлива	Мазут	Природный газ	Природный газ
6	КПД котельной	68%	92%	92%
7	Удельный расход топлива	161 кг.у.т./Гкал	156 кг.у.т./Гкал	156 кг.у.т./Гкал
8	Удельный расход э/э	41 кВт.ч./Гкал.	32 кВт.ч./Гкал.	32 кВт.ч./Гкал.
9	Наличие системы автоматизации	нет	есть	есть

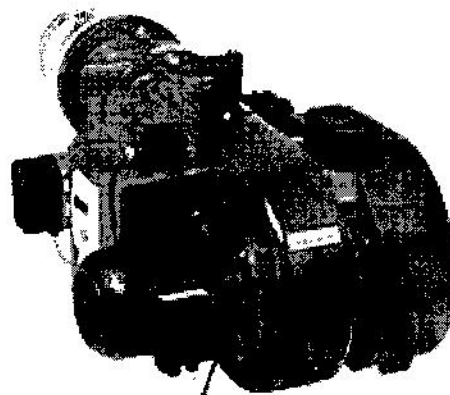
Сравнительные характеристики новой котельной, приведенные, в таблице 10 указаны в соответствии с «Методикой расчета удельных норм расхода газа на выработку тепловой энергии и расчета потерь в системах теплоснабжения (котельные и тепловые сети)» СТО ГАЗПРОМ РД 1.19-126-2004. Приложение 5.

Оборудование предлагаемое ООО «Кировтеплоэнерго» к установке на котельной указано на рисунке 2.

Водогрейный котел Viessmann



Горелка Wieshaupt



Мероприятия Инвестиционной программы должны обеспечивать надежность и качество работы вновь создаваемого объекта в соответствии со следующими нормативными правовыми актами:

- Градостроительный кодекс Российской Федерации;
- Федеральный закон от 21.07.1997 № 116-ФЗ «О промышленной безопасности опасных производственных объектов»;
- Федеральный закон от 10.01.2002 № 7-ФЗ «Об охране окружающей среды»;
- Федеральный закон от 23.11.2009 № 261-ФЗ «Об энергосбережении и о повышении энергетической эффективности и о внесении изменений в отдельные законодательные акты Российской Федерации»;
- Правила технической эксплуатации тепловых энергоустановок, утвержденные приказом Министерства энергетики Российской Федерации от 24.03.2003 № 115;
- Правила безопасности систем газораспределения и газопотребления, утверждённые постановлением Госгортехнадзора от 18.03.2003 № 9 (ПБ 12-529-03);
- Правила устройства и безопасной эксплуатации паровых и водогрейных котлов, утвержденные постановлением Госгортехнадзора РФ от 11.06.2003 № 88 (ПБ 10-574-03);

- Правила устройства и безопасной эксплуатации сосудов, работающих под давлением, утвержденные постановлением Госгортехнадзора РФ от 11.06.2003 № 91 (ПБ 03-576-03);

- Правила устройства и безопасной эксплуатации трубопроводов пара и горячей воды, утвержденные постановлением Госгортехнадзора РФ от 11.06.2003 № 90 (ПБ 10-573-03);

- Постановление Правительства Российской Федерации от 16.02.2008 № 87 «О составе разделов проектной документации и требованиях к их содержанию»;

- СНиП II-35-76 от 31.12.1976 «Котельные установки»;

- Изменение № 1 СНиП II-35-76 «Котельные установки»;

- СНиП 41-02-2003 «Тепловые сети», приняты постановлением Госстроя РФ от 24.06.2003 № 110;

- СНиП 3-05-07-85 «Системы автоматизации», утверждены Постановлением Госстроя СССР от 18.10.1985 № 175;

- СНиП 41-03-2003 «Тепловая изоляция оборудования и трубопроводов», утверждены постановлением Госкомстроя СССР от 09.08.1988 № 155.

## **5. Финансовый план реализации Инвестиционной программы**

### **5.1. Капитальные вложения в строительство котельной**

Инвестиционная программа по строительству водогрейной газовой котельной на территории муниципального образования городской округ "Город Киров" на 2014-2023 годы рассчитана на среднесрочный период.



Таблица 11

Табличная часть инвестиционной программы по строительству водогрейной газовой котельной в деревне Малая Субботиха города Кирова

№ п/п	Наименование мероприятия/ адрес объекта	Ед. изм.	Цели реализации мероприятия	Объемные показатели	Реализация мероприятий по годам, ед. изм.		Финансовые потребности, всего, тыс. руб. (без учета НДС)	Реализация мероприятий по годам, тыс. руб. (без учета НДС) 2014
					2014	2014-2024		
1.	Реконструкция БМК №1/5 ООО «Кировтеплоэнерго», расположенной по адресу: г. Киров, д. Малая Субботиха, ул. Центральная, 20к	шт.	Увеличение мощности котельной для подключения новых потребителей	1	1	0	10 198,00	10 198,00
2	Реконструкция тепловых сетей от БМК №1/5 до потребителей	шт.	Реконструкция тепловых сетей и подключение их к БМК №1/5	1	1	0	9 091,92	9 091,92
Всего инвестиций за период, в том числе		-	-	-	-	-	19 289,92	19 289,92
Собственные средства инвестора		-	-	-	-	-	19 289,92	19 289,92

Согласно укрупненной смете, приведенной в табличной части Инвестиционной программы (Таблица 11), на реконструкцию БМК №1/5 ООО «Кировтеплоэнерго» и реконструкцию тепловых сетей требуется **19 289,92** тыс. руб. (без учета НДС).

**5.2. Расчет тарифов на выработку тепловой энергии**  
**5.2.1. Анализ теплового баланса ООО «Кировтеплоэнерго»**  
**и затрат на производство и передачу тепловой энергии**

Деревня Малая Субботиха относится к муниципальному образованию городской округ «город Киров».

Расходы тепла на отопление, вентиляцию, горячее водоснабжение жилищно-коммунального сектора города Кирова на период до 2025 года определены расчетным путем по укрупненным показателям в соответствии со СНиП 2.04.07-86 «Тепловые сети», исходя из климатических характеристик и данных по жилищному фонду.

Структура теплового баланса в разрезе групп потребителей по ООО «Кировтеплоэнерго» на 2015-2024 годы представлена в таблице 12.

Таблица 12  
 Структура теплового баланса ООО «Кировтеплоэнерго» на 2015 – 2024 годы

№ п/п	Наименование показателей	Ед. изм.	Структура теплового баланса по годам									
			2015	2016	2017	2018	2019	2020	2021	2022	2023	2024
1	Выработка тепловой энергии	Гкал	127361,1	127361,1	127361,1	127361,1	127361,1	127361,1	127361,1	127361,1	127361,1	127361,1
1.1.	в том числе по БМК №1/5	Гкал	1336	1336	1336	1336	1336	1336	1336	1336	1336	1336
2	Собственные нужды котельной	Гкал	2800,6	2800,6	2800,6	2800,6	2800,6	2800,6	2800,6	2800,6	2800,6	2800,6
		%	2,0	2,0	2,0	2,0	2,0	2,0	2,0	2,0	2,0	2,0
2.1.	в том числе по БМК №1/5	Гкал	26,72	26,72	26,72	26,72	26,72	26,72	26,72	26,72	26,72	26,72
3	Покупная тепловая энергия	Гкал	-	-	-	-	-	-	-	-	-	-
3.1.	в том числе по БМК №1/5	Гкал	-	-	-	-	-	-	-	-	-	-
4	Отпуск в сеть	Гкал	124560,5	124560,5	124560,5	124560,5	124560,5	124560,5	124560,5	124560,5	124560,5	124560,5
4.1.	в том числе по БМК №1/5	Гкал	1309,28	1309,28	1309,28	1309,28	1309,28	1309,28	1309,28	1309,28	1309,28	1309,28
5	Потери в сетях	Гкал	2047,5	2047,5	2047,5	2047,5	2047,5	2047,5	2047,5	2047,5	2047,5	2047,5
		%	11,22%	11,22%	11,22%	11,22%	11,22%	11,22%	11,22%	11,22%	11,22%	11,22%
5.1.	в том числе по БМК №1/5	Гкал	150,0	150,0	150,0	150,0	150,0	150,0	150,0	150,0	150,0	150,0
6	Полезный отпуск по группам потребителей:	Гкал	122513,0	122513,0	122513,0	122513,0	122513,0	122513,0	122513,0	122513,0	122513,0	122513,0

6.1.	в том числе по БМК №1/5	Гкал	1159,28	1159,28	1159,28	1159,28	1159,28	1159,28	1159,28	1159,28	1159,28	1159,28
------	-------------------------	------	---------	---------	---------	---------	---------	---------	---------	---------	---------	---------

### 5.2.2. Расчет тарифов теплоснабжающей организации

Для реализации инвестиционной программы при принятом плане финансирования для эксплуатирующей организации выполнен прогнозный расчет тарифов на производство тепловой энергии потребителям деревни Малая Субботиха города Кирова на 2014 - 2024 годы. Расчет произведен с учетом параметров определенных прогнозом социально-экономического развития РФ на 2014 г. и на плановый период 2015-2016 гг. (приложение 4).

Прогнозный расчет тарифов на производство и передачу тепловой энергии на 2015-2025 годы представлен в таблицах 13, 14 и 15.

Таблица 13

Прогнозный расчет тарифов на производство тепловой энергии на 2015-2025 годы

№ п/п	Наименование статей расходов	Единица измерения	предложенные Общества на 2015-2025												
			предложенные Общества на 2015	предложенные Общества на 2016	предложенные Общества на 2017	предложенные Общества на 2018	предложенные Общества на 2019	предложенные Общества на 2020	предложенные Общества на 2021	предложенные Общества на 2022	предложенные Общества на 2023	предложенные Общества на 2024	предложенные Общества на 2025		
1	Выработка всего, в т.ч. по видам топлива:	Гкал	127361,10	127361,10	127361,10	127361,10	127361,10	127361,10	127361,10	127361,10	127361,10	127361,10	127361,10	127361,10	127361,10
1.1.	газ	Гкал	127361,10	127361,10	127361,10	127361,10	127361,10	127361,10	127361,10	127361,10	127361,10	127361,10	127361,10	127361,10	127361,10
2	Отпуск тепловой энергии на технологические цели котельной	Гкал	2800,60	2800,60	2800,60	2800,60	2800,60	2800,60	2800,60	2800,60	2800,60	2800,60	2800,60	2800,60	2800,60
2.1	в % от выработки		2,20%	2,20%	2,20%	2,20%	2,20%	2,20%	2,20%	2,20%	2,20%	2,20%	2,20%	2,20%	2,20%
3.	Потери тепловой энергии	Гкал	2047,50	2047,50	2047,50	2047,50	2047,50	2047,50	2047,50	2047,50	2047,50	2047,50	2047,50	2047,50	2047,50
4.	в % от выработки		1,61%	1,61%	1,61%	1,61%	1,61%	1,61%	1,61%	1,61%	1,61%	1,61%	1,61%	1,61%	1,61%
4.1.	Покупная энергия	Гкал	122513,00	122513,00	122513,00	122513,00	122513,00	122513,00	122513,00	122513,00	122513,00	122513,00	122513,00	122513,00	122513,00
4.1.1.	Отпуск в сеть всего, в т.ч.	Гкал	122513,00	122513,00	122513,00	122513,00	122513,00	122513,00	122513,00	122513,00	122513,00	122513,00	122513,00	122513,00	122513,00
4.1.2.	% населения	%	0%	0%	0%	0%	0%	0%	0%	0%	0%	0%	0%	0%	0%
4.1.3.	% бюджета	%	0%	0%	0%	0%	0%	0%	0%	0%	0%	0%	0%	0%	0%
4.1.4.	% прочих	%	100%	100%	100%	100%	100%	100%	100%	100%	100%	100%	100%	100%	100%
4.1.5.	население	Гкал	0,00	0,00	0,00	0,00	0,00	0,00	0,00	0,00	0,00	0,00	0,00	0,00	0,00
4.1.6.	бюджет	Гкал	0,00	0,00	0,00	0,00	0,00	0,00	0,00	0,00	0,00	0,00	0,00	0,00	0,00
4.1.7.	прочие	Гкал	122513,00	122513,00	122513,00	122513,00	122513,00	122513,00	122513,00	122513,00	122513,00	122513,00	122513,00	122513,00	122513,00
4.1.8.	производство ГВС	Гкал													
5	Затраты на производство теплоэнергии всего, в т.ч.:		239496,52	246692,15	254259,52	262218,27	270589,09	279393,81	287606,80	293398,20	308647,69	318569,51			
5.1.	Топливо на технологические цели, всего, в т.ч.	тыс.руб.	80644,63	84596,22	88741,43	93089,76	97651,16	102436,07	107455,43	112720,75	118244,07	124038,02	130115,89		
5.1.1.	Удельный расход, в общей структуре расходов	%	35,32%	35,97%	37,24%	37,24%	37,86%	38,46%	39,19%	39,63%	40,19%	40,84%			
5.1.2.	газ	тыс.руб.	80644,63	84596,22	88741,43	93089,76	97651,16	102436,07	107455,43	112720,75	118244,07	124038,02	130115,89		
5.1.3.	расход условного топлива	т.т.	19995,69	19995,69	19995,69	19995,69	19995,69	19995,69	19995,69	19995,69	19995,69	19995,69	19995,69		
5.1.4.	удельный расход условного топлива	кг/Гкал	157	157,00	157,00	157,00	157,00	157,00	157,00	157,00	157,00	157,00	157,00		
5.1.5.	расход натурального топлива	тыс.м.3	17710,92	17710,92	17710,92	17710,92	17710,92	17710,92	17710,92	17710,92	17710,92	17710,92	17710,92		
5.1.6.	цена	руб/тн	4553,38	4776,50	5010,55	5256,07	5513,61	5783,78	6067,18	6364,48	6676,34	7003,48	7346,65		
5.1.7.	тариф транспортировки топлива	руб./тыс.куб.м.													
5.1.8.	переводной коэффициент	б.м.	1,13	1,13	1,13	1,13	1,13	1,13	1,13	1,13	1,13	1,13	1,13	1,13	1,13

5.2.	Расход электроэнергии на технологию	тыс.руб.	19207,60	20494,30	21867,64	23332,77	24896,06	26564,10	28343,89	30242,94	32269,21	34431,25	36738,14
	Удельный расход, в общей структуре расходов	%	8,26%	8,56%	8,86%	9,19%	9,49%	9,82%	10,14%	10,52%	10,81%	11,10%	11,53%
	Объем потребляемой э/э	тыс.кВт.ч	4075,56	4075,56	4075,56	4075,56	4075,56	4075,56	4075,56	4075,56	4075,56	4075,56	4075,56
	Удельный расход э/э	кВт.ч/Гкал	32,00	32,00	32,00	32,00	32,00	32,00	32,00	32,00	32,00	32,00	32,00
	средняя цена	кВт.ч	4,71	5,03	5,37	5,73	6,11	6,52	6,95	7,42	7,92	8,45	9,01
5.3.	Вода и в/о на технологические цели:	тыс.руб.	5409,10	5593,00	5783,17	5979,79	6183,11	6393,33	6610,71	6786,84	7067,88	7308,18	7556,66
	Удельный расход, в общей структуре расходов	%	2,32%	2,34%	2,34%	1,90%	2,36%	2,36%	2,37%	2,01%	2,37%	2,37%	2,37%
	Вода на технологические цели:	тыс.руб.	4579,29	4734,98	4895,97	5062,44	5234,56	5412,53	5596,56	5786,84	5983,60	6187,04	6397,40
	Расход воды	тыс.куб. м.	212,70	212,70	212,70	212,70	212,70	212,70	212,70	212,70	212,70	212,70	212,70
	Удельный расход воды	куб. м./Гкал	1,67	1,67	1,67	1,67	1,67	1,67	1,67	1,67	1,67	1,67	1,67
	тариф	руб./куб. м.	21,53	22,26	23,02	23,80	24,61	25,45	26,31	27,21	28,13	29,09	30,08
5.4.	Вспомогательные материалы	тыс.руб.	3782,29	3960,06	4146,18	4341,05	4545,08	4758,70	4982,35	5216,53	5461,70	5718,40	5987,17
5.5.	Затраты на оплату труда производственных рабочих НДС/Л	тыс.руб.	7906,06	8237,65	8666,70	9074,03	9500,51	9947,04	10414,55	10904,03	11416,52	11953,10	12514,89
	Удельный расход, в общей структуре расходов	%	3,40%	3,46%	3,51%	3,57%	3,62%	3,68%	3,73%	3,79%	3,83%	3,87%	3,93%
	среднест. численность	чел	36,00	36,00	36,00	36,00	36,00	36,00	36,00	36,00	36,00	36,00	36,00
	среднест. зарплата	руб.	18301,08	19161,23	20061,80	21004,71	21991,93	23025,55	24107,75	25240,82	26427,13	27669,21	28969,66
5.6.	Отчисления на соц.пужды	тыс.руб.	2387,63	2499,85	2617,34	2740,36	2869,16	3004,01	3145,19	3293,02	3447,79	3609,84	3779,50
	Удельный расход, в общей структуре расходов	%	1,03%	1,04%	1,06%	1,08%	1,09%	1,11%	1,13%	1,14%	1,16%	1,17%	1,19%
	ставка ЕСН	%	0,30	0,30	0,30	0,30	0,30	0,30	0,30	0,30	0,30	0,30	0,30
5.7.	Расходы на содержание оборудования	тыс.руб.	4740,05	4956,12	5182,34	5419,19	5667,18	5926,82	6198,66	6483,28	6781,28	7093,29	7419,96
	Удельный расход, в общей структуре расходов	%	2,07%	2,07%	2,10%	2,13%	2,16%	2,19%	2,22%	2,25%	2,27%	2,30%	2,30%
	Амортизация	тыс.руб.	142,90	142,90	142,90	142,90	142,90	142,90	142,90	142,90	142,90	142,90	142,90
	Ремонтный фонд	тыс.руб.											
	финансовая аренда (лизинг котлов)	тыс.руб.											
	Содержание оборудования	тыс.руб.	4597,15	4813,22	5039,44	5276,29	5524,28	5783,92	6055,76	6340,38	6638,38	6950,39	7277,06
5.8.	Арендная плата ВСЕГО	тыс.руб.	96913,42	96907,72	96902,02	96896,31	96890,61	96884,91	96879,20	96873,50	96867,79	96862,09	95995,00
5.8.1.	Арендная плата существующей	тыс.руб.	95995,00	95995,00	95995,00	95995,00	95995,00	95995,00	95995,00	95995,00	95995,00	95995,00	95995,00
5.8.2.	Арендная плата (реконструкция котельной д. Малая Субетляка)	тыс.руб.	918,42	912,72	907,02	901,31	895,61	889,91	884,20	878,30	872,79	867,09	0,00
	Удельный расход, в общей структуре расходов	%	40,46%	40,46%	39,28%	38,11%	36,95%	35,81%	34,67%	33,68%	32,46%	31,38%	30,13%

5.10.	Цеховые расходы всего, в т.ч.	тыс.руб.	4457,80	4886,68	5116,35	5356,82	5608,59	5872,19	6148,19	6437,15	6739,70	7056,46
	Удельный расход, в общей структуре расходов	%		1,98%	2,01%	2,04%	2,07%	2,10%	2,14%	2,16%	2,18%	2,22%
	ФОТ Цеховые	тыс.руб.	2562,25	2808,76	2940,77	3078,99	3223,70	3375,21	3533,85	3699,94	3873,84	4053,91
	среднемес. Зарплата	тыс.руб.	21352,07	23406,33	24506,43	25658,23	26864,17	28126,78	29448,74	30832,83	32281,97	33799,23
	среднемес. Численность	%	10,00	10,00	10,00	10,00	10,00	10,00	10,00	10,00	10,00	10,00
	Отчисления на соц. нужды от заработной платы цехового персонала	тыс.руб.	773,80	848,25	888,11	929,85	973,56	1019,31	1067,22	1117,38	1169,90	1224,88
	Прочие	тыс.руб.	1121,75	1229,67	1287,47	1347,98	1411,33	1477,67	1547,12	1619,83	1695,96	1775,67
5.11.	Общехозяйственные расходы, в т.ч.	тыс.руб.	6760,15	7410,53	7758,83	8123,49	8505,30	8905,05	9323,58	9761,79	10220,60	10700,96
	Удельный расход, в общей структуре расходов	%		3,00%	3,05%	3,10%	3,14%	3,19%	3,24%	3,27%	3,31%	3,36%
	ФОТ АУП:	тыс.руб.	3619,80	3968,06	4154,56	4349,82	4542,27	4768,32	4992,43	5227,07	5473,74	5729,96
	среднемес. Численность	тыс.руб.	13,00	13,00	13,00	13,00	13,00	13,00	13,00	13,00	13,00	13,00
	среднемес. Зарплата	тыс.руб.	23203,87	25436,29	26631,79	27883,49	29194,01	30566,13	32002,74	33506,87	35081,69	36730,53
	Отчисления на соц. нужды	тыс.руб.	1093,18	1198,35	1254,68	1313,65	1375,39	1440,03	1507,71	1578,58	1652,77	1730,45
	Другие	тыс.руб.	2047,16	2244,12	2349,59	2460,02	2575,64	2696,70	2823,44	2956,15	3095,08	3248,55
5.12.	Прочие расходы, в т.ч.:	тыс.руб.	445,29	488,13	511,07	535,09	560,24	586,57	614,14	643,01	673,23	704,87
	аренда земли	тыс.руб.										
	выбросы	тыс.руб.										
	налог на имущество	тыс.руб.										
	прочие	тыс.руб.	445,29	488,13	511,07	535,09	560,24	586,57	614,14	643,01	673,23	704,87
	% по займам учредителей	тыс.руб.										
	Себестоимость производства полезно отпущ. тепловой энергии	тыс.руб.	232654,01	246692,15	254259,52	262218,27	270589,09	279393,81	287606,80	298398,20	308647,69	318569,51
6.	Расчетная прибыль (убыток) от товарной продукции, всего, в т.ч.:	тыс.руб.	0,00	0,00	0,00	0,00	0,00	0,00	0,00	0,00	0,00	0,00
6.1.	рентабельность	%	0,00%	0,00%	0,00%	0,00%	0,00%	0,00%	0,00%	0,00%	0,00%	0,00%
	Налог на прибыль	тыс.руб.	0,00	0,00	0,00	0,00	0,00	0,00	0,00	0,00	0,00	0,00
	Налог на имущество	тыс.руб.	0,00	0,00	0,00	0,00	0,00	0,00	0,00	0,00	0,00	0,00
	Возврат займов учредителям (Чистая прибыль-убыток)	тыс.руб.	0,00	0,00	0,00	0,00	0,00	0,00	0,00	0,00	0,00	0,00
7.	Инвестиции	тыс.руб.										
8.	Тарифообразующие затраты	тыс.руб.	232654,01	246692,15	254259,52	262218,27	270589,09	279393,81	287606,80	298398,20	308647,69	318569,51
9.	Оптовый тариф на электроэнергию, в т.ч.	тыс.руб.	1899,01	2013,60	2075,37	2140,33	2208,66	2280,52	2347,56	2435,65	2519,31	2600,29

Таблица 14

Прогнозный расчет тарифов на передачу тепловой энергии на 2015 -2025 годы

№ п/п	Наименование статей расчетных данных	Единица измерения	предложен не Общества на 2015 с учетом реализации и ИП	предложен не Общества на 2016 с учетом реализации и ИП	предложен не Общества на 2017 с учетом реализации и ИП	предложен не Общества на 2018 с учетом реализации и ИП	предложен не Общества на 2019 с учетом реализации и ИП	предложен не Общества на 2020 с учетом реализации и ИП	предложен не Общества на 2021 с учетом реализации и ИП	предложен не Общества на 2022 с учетом реализации и ИП	предложен не Общества на 2023 с учетом реализации и ИП	предложен не Общества на 2024 с учетом реализации и ИП	предложен не Общества на 2025 с учетом реализации и ИП
1	Отпуск в сеть всего, в т.ч. по видам топлива:	Гкал	127361,10	127361,10	127361,10	127361,10	127361,10	127361,10	127361,10	127361,10	127361,10	127361,10	127361,10
1.1	газ	Гкал	127361,10	0,00	0,00	0,00	0,00	0,00	0,00	0,00	0,00	0,00	0,00
2	Отпуск теплоэнергии на технологические цели котельной	Гкал	2800,60	2800,60	2800,60	2800,60	2800,60	2800,60	2800,60	2800,60	2800,60	2800,60	2800,60
2.1	в % от выработки		2,20%	2,20%	2,20%	2,20%	2,20%	2,20%	2,20%	2,20%	2,20%	2,20%	2,20%
3	Потери тепловой энергии	Гкал	2047,50	2047,50	2047,50	2047,50	2047,50	2047,50	2047,50	2047,50	2047,50	2047,50	2047,50
	в % от выработки		1,61%	1,61%	1,61%	1,61%	1,61%	1,61%	1,61%	1,61%	1,61%	1,61%	1,61%
4.1	Отпуск в сеть всего, в т.ч.	Гкал	122513,00	122513,00	122513,00	122513,00	122513,00	122513,00	122513,00	122513,00	122513,00	122513,00	122513,00
4.1.1	население	Гкал	0,00	0,00	0,00	0,00	0,00	0,00	0,00	0,00	0,00	0,00	0,00
4.1.2	бюджет в т.ч.	Гкал	0,00	0,00	0,00	0,00	0,00	0,00	0,00	0,00	0,00	0,00	0,00
4.1.3	прочие	Гкал	122513,00	122513,00	122513,00	122513,00	122513,00	122513,00	122513,00	122513,00	122513,00	122513,00	122513,00
4.1.4	производство ГВС	Гкал	0,00	0,00	0,00	0,00	0,00	0,00	0,00	0,00	0,00	0,00	0,00
5	Заплаты на передачу теплоэнергии всего, в т.ч.	тыс.руб.	14338,56	14968,90	15629,11	16320,59	17044,80	17803,30	18597,68	19429,63	20300,93	21213,41	21401,07
5.2	Расход электроэнергий на технологические цели	тыс.руб.	0,00	0,00	0,00	0,00	0,00	0,00	0,00	0,00	0,00	0,00	0,00
	Удельный расход, в общей структуре расходов	%											
	Объем потребляемой э/э	тыс.кВт.ч											
	Удельный расход э/э	кВт.ч/Гкал											
	средняя цена	кВт.ч											
5.3	Вода и био на технологические цели	тыс.руб.	0,00	0,00	0,00	0,00	0,00	0,00	0,00	0,00	0,00	0,00	0,00
	Удельный расход, в общей структуре расходов	%											
	Вода на технологические цели:	тыс.руб.	0,00	0,00	0,00	0,00	0,00	0,00	0,00	0,00	0,00	0,00	0,00
	Расход воды	тыс.куб. м.											
	Удельный расход воды	куб. м./Гкал											
	тариф	руб./куб. м.											
	В/о на технологические цели:	тыс.руб.	0,00	0,00	0,00	0,00	0,00	0,00	0,00	0,00	0,00	0,00	0,00
	Расход воды	тыс.куб. м.											

Удельный расход в/о тариф	куб. м./Гкал																		
тыс.руб.	руб/куб. м.	тыс.руб.	тыс.руб.	тыс.руб.	тыс.руб.	тыс.руб.	тыс.руб.	тыс.руб.	тыс.руб.	тыс.руб.	тыс.руб.	тыс.руб.	тыс.руб.	тыс.руб.	тыс.руб.	тыс.руб.	тыс.руб.	тыс.руб.	тыс.руб.
5.4. Затраты на оплату труда производственных рабочих НДС/Л	768,65	804,77	882,20	923,66	967,07	1012,53	1060,11	1109,94	1162,11	1216,73									
Удельный расход, в общей структуре расходов	5,36%	5,38%	5,41%	5,42%	5,43%	5,44%	5,46%	5,47%	5,48%	5,49%									
среднечисл. Численность чел	3,50	3,50	3,50	3,50	3,50	3,50	3,50	3,50	3,50	3,50									
среднечисл. Зарплата руб	18307,08	19161,23	21004,71	21991,93	23025,55	24107,75	25240,82	26427,13	27669,21	28969,66									
Отчислен. на соц. нужды тыс.руб.	232,13	243,04	266,42	278,95	292,06	305,78	320,15	335,20	350,96	367,45									
Удельный расход, в общей структуре расходов	1,62%	1,62%	1,63%	1,64%	1,64%	1,64%	1,65%	1,65%	1,65%	1,65%									
ставка ЕСН %	0,30	0,30	0,30	0,30	0,30	0,30	0,30	0,30	0,30	0,30									
Расходы на содержание оборудования всего, в т.ч.:	8361,67	8754,67	9396,95	10048,01	10520,26	11014,71	11532,41	12074,43	12641,93	13236,10									
Удельный расход, в общей структуре расходов	58,32%	58,49%	58,65%	58,95%	59,09%	59,23%	59,35%	59,48%	59,59%	59,71%									
Амортизация тыс.руб.	0,00	0,00	0,00	0,00	0,00	0,00	0,00	0,00	0,00	0,00									
Ремонтный фонд тыс.руб.	8361,67	8754,67	9396,95	10048,01	10520,26	11014,71	11532,41	12074,43	12641,93	13236,10									
финансовая аренда (лизинг, капиталов)																			
Содержание оборудования тыс.руб.	0,00	0,00	0,00	0,00	0,00	0,00	0,00	0,00	0,00	0,00									
Арендная плата (реконструкция сетей)	818,81	813,73	808,64	798,47	793,39	788,30	783,21	778,13	773,04	767,95									
Удельный расход, в общей структуре расходов	5,44%	5,47%	5,49%	5,51%	5,52%	5,53%	5,54%	5,55%	5,56%	5,57%									
Цеховые расходы всего, в т.ч.:	1604,81	1680,26	1759,23	1841,92	1928,45	2019,13	2114,02	2213,38	2317,41	2426,33									
Удельный расход, в общей структуре расходов	11,19%	11,23%	11,26%	11,31%	11,34%	11,37%	11,39%	11,42%	11,44%	11,47%									
среднечисл. Численность чел	3,00	3,00	3,00	3,00	3,00	3,00	3,00	3,00	3,00	3,00									
среднечисл. Зарплата тыс.руб.	21352,07	22355,61	23406,33	24506,43	25658,23	26864,17	28126,78	29448,74	30832,83	32281,97									
ФОТ тыс.руб.	768,67	804,80	882,23	923,70	967,11	1012,56	1060,15	1109,98	1162,15	1216,77									
Отчисления на соци. нужды от заработной платы цехового персонала тыс.руб.	232,14	243,05	266,43	278,96	292,07	305,79	320,17	335,21	350,97	367,47									
Другие тыс.руб.	604,02	632,41	693,25	725,83	759,95	795,67	833,06	872,22	913,21	956,13									
Общехозяйственные расходы, в т.ч.:	2352,47	2672,43	2929,55	3067,23	3211,39	3362,33	3520,36	3685,82	3859,05	4040,42									
Удельный расход, в общей структуре расходов	17,85%	17,90%	17,95%	18,00%	18,04%	18,08%	18,12%	18,16%	18,19%	18,22%									
ФОТ АУП тыс.руб.	1113,79	1166,13	1278,33	1338,41	1401,31	1467,17	1536,13	1608,33	1683,92	1763,07									
среднечисл. Численность чел	4,00	4,00	4,00	4,00	4,00	4,00	4,00	4,00	4,00	4,00									
среднечисл. Зарплата тыс.руб.	23203,87	24294,45	26631,79	27883,49	29194,01	30566,13	32002,74	33506,87	35081,69	36730,53									
Отчисления на соц. нужды тыс.руб.	336,36	352,17	386,05	404,20	423,20	443,09	463,91	485,72	508,54	532,45									
Другие тыс.руб.	1102,32	1154,13	1265,16	1324,63	1386,88	1452,07	1520,32	1591,77	1666,58	1744,91									
Прочие расходы, в т.ч.:	0,00	0,00	0,00	0,00	0,00	0,00	0,00	0,00	0,00	0,00									
аренда земли тыс.руб.																			
выбросы тыс.руб.																			
налог на имущество тыс.руб.																			
прочие тыс.руб.	0,00	0,00	0,00	0,00	0,00	0,00	0,00	0,00	0,00	0,00									





### **5.2.3. Источники возврата вложенных инвестиций и показатели эффективности инвестиционной программы**

Возмещение инвестиций Инвестору (собственнику объектов инвестирования) обеспечивается через арендную плату, в которую включается инвестиционная составляющая, обеспечивающая:

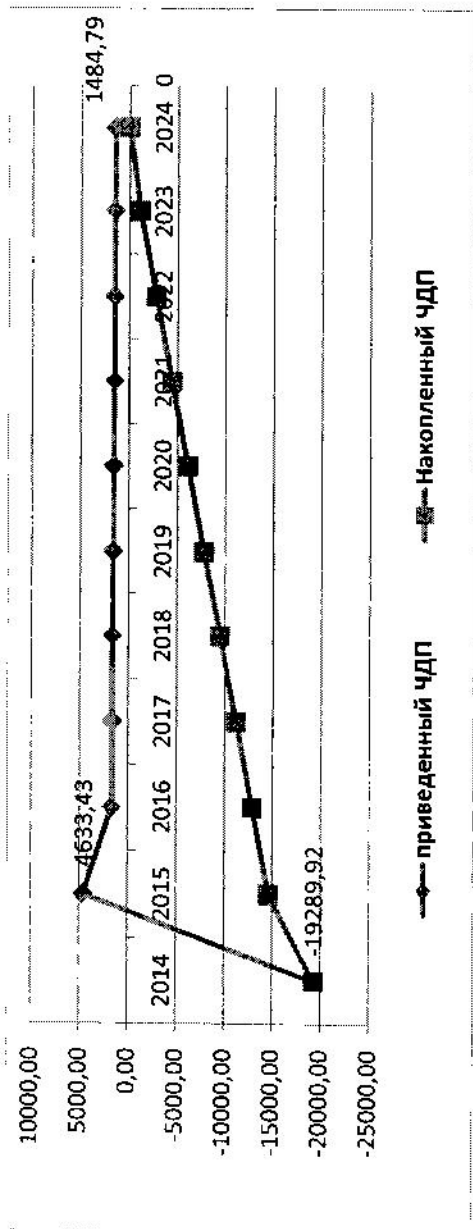
- возмещение инвестиций (амортизация);
- расходы на уплату налога на имущество по объектам инвестирования (на объекты основных средств движимого имущества, принятые к учету с 1 января 2013 года налог на имущество не уплачивается – гл. 30 ст. 374 п.4.8 Налогового кодекса РФ).
- получение инвестором доходности на инвестированный капитал (рентабельность в размере 1%);

Финансовая модель расчета эффективности инвестиционного проекта по строительству, реконструкции и модернизации системы теплоснабжения МО городской округ «город Киров» (д. Малая Субботиха) на 2015-2024 годы.

**Финансовая модель расчета эффективности инвестиционного проекта по строительству, реконструкции и модернизации системы теплоснабжения МО городского округ «город Киров» (д. Малая Субботиха) на 2015-2024 годы**

ПОКАЗАТЕЛЬ	Ед. изм.	2014	2015	2016	2017	2018	2019	2020	2021	2022	2023	2024	Итого
		0	1	2	3	4	5	6	7	8	9	10	
ОБЪЕМ ПОЛЕЗНОГО ОТПУСКА	тыс. Гкал		122,51	122,51	122,51	122,51	122,51	122,51	122,51	122,51	122,51	122,51	
ТАРИФЫ	руб./Гкал		2056,37	2118,59	2183,99	2252,75	2325,05	2401,05	2480,97	2556,28	2653,38	2746,31	
ВЫРУЧКА	тыс. руб.		251932,43	259554,74	267567,69	275991,71	284848,33	294160,24	303951,32	313177,16	325073,11	336458,33	2912715,05
РАСХОДЫ	тыс. руб.		250194,22	257827,53	265851,49	274286,52	283154,15	292477,05	302279,14	311515,99	323422,94	334819,17	3068187,48
<i>Переменные расходы</i>	<i>тыс. руб.</i>		<i>105261,32</i>	<i>110683,73</i>	<i>116392,23</i>	<i>122402,32</i>	<i>128730,33</i>	<i>135393,50</i>	<i>142410,03</i>	<i>148750,53</i>	<i>157381,15</i>	<i>165777,46</i>	<i>1333382,61</i>
Топливо на технологические цели	тыс. руб.		80644,63	84596,22	88741,43	93089,76	97651,16	102436,07	107455,43	112720,75	118244,07	124038,02	
Электрическая энергия	тыс. руб.		19207,60	20494,50	21867,64	23332,77	24896,06	26564,10	28343,89	30242,94	32269,21	34431,25	
Водоотведение и водоотведение	тыс. руб.		5409,10	5593,00	5783,17	5979,79	6183,11	6393,33	6610,71	6786,84	7067,88	7308,18	
<i>Постоянные расходы</i>	<i>тыс. руб.</i>		<i>144932,90</i>	<i>147143,81</i>	<i>149459,26</i>	<i>151884,20</i>	<i>154423,82</i>	<i>157083,56</i>	<i>159869,10</i>	<i>162765,46</i>	<i>165841,78</i>	<i>169041,71</i>	<i>1734804,88</i>
ФОТ с отчислениями	тыс. руб.		11294,47	11825,31	12381,10	12963,01	13572,28	14210,17	14878,05	15577,32	16309,45	17076,00	
Расходы на обслуживание	тыс. руб.		13101,72	13710,79	14348,48	15016,14	15715,18	16447,08	17213,38	18015,69	18855,71	19735,21	
Прочие расходы	тыс. руб.		120536,70	121607,71	122729,67	123905,04	125136,36	126426,30	127777,68	129172,45	130676,62	132230,50	1394023,70
Предельный размер денежных средств на оплату аренды всего, (ЕВТДА)	тыс. руб.												
Арендная плата	тыс. руб.		1738,21	1727,20	1716,20	1705,19	1694,19	1683,18	1672,18	1661,17	1650,17	1639,16	-153472,44
Амортизация	тыс. руб.		1737,24	1726,45	1715,66	1704,87	1694,08	1683,29	1672,50	1661,71	1650,92	1640,13	16886,85
<i>Остаточная стоимость</i>	<i>тыс. руб.</i>		<i>1634,74</i>	<i>1634,74</i>	<i>1634,74</i>	<i>1634,74</i>	<i>1634,74</i>	<i>1634,74</i>	<i>1634,74</i>	<i>1634,74</i>	<i>1634,74</i>	<i>1634,74</i>	
<i>на начало года</i>	<i>тыс. руб.</i>		<i>15530,02</i>	<i>13895,28</i>	<i>12260,54</i>	<i>10625,80</i>	<i>8991,06</i>	<i>7356,33</i>	<i>5721,59</i>	<i>4086,85</i>	<i>2452,11</i>	<i>817,37</i>	
<i>на конец года</i>	<i>тыс. руб.</i>		<i>16347,39</i>	<i>14712,65</i>	<i>13077,91</i>	<i>11443,17</i>	<i>9808,43</i>	<i>8173,69</i>	<i>6538,96</i>	<i>4904,22</i>	<i>3269,48</i>	<i>1634,74</i>	
Налог на имущество, тыс.руб. (по ставке 2,2% с учетом налоговых льгот)	тыс. руб.		102,50	91,71	80,92	70,13	59,34	48,55	37,76	26,97	16,18	5,39	
Инвестиции, с учетом НДС	тыс. руб.		19289,92	0,00	0,00	0,00	0,00	0,00	0,00	0,00	0,00	0,00	19289,92
НДС к возврату	тыс. руб.		2942,53										2942,53
ЧИСТЫЙ ДЕНЕЖНЫЙ ПОТОК	тыс. руб.		-19289,92	4679,77	1726,45	1715,66	1704,87	1683,29	1672,50	1661,71	1650,92	1640,13	539,46
ставка дисконтирования	%		1,00%	1,00%	1,00%	1,00%	1,00%	1,00%	1,00%	1,00%	1,00%	1,00%	
Коэффициент дисконтирования			1	0,99	0,98	0,97	0,96	0,95	0,93	0,92	0,91	0,91	
WACC, %			1,00%	1,00%	1,00%	1,00%	1,00%	1,00%	1,00%	1,00%	1,00%	1,00%	
<b>ЧИСТЫЙ ПРИВЕДЕННЫЙ ДЕНЕЖНЫЙ ПОТОК</b>													
ДЕНЕЖНЫЙ ПОТОК	тыс. руб.		-19289,92	4633,43	1665,20	1638,35	1611,86	1585,74	1559,97	1534,56	1509,50	1484,79	-374,08
Накопленный ЧДП	тыс. руб.		-19289,92	-14610,15	-12883,70	-11168,05	-9463,18	-7769,10	-6085,81	-4413,30	-2751,59	539,46	0,00
Накопленный приведенный ЧДП	тыс. руб.		-19289,92	-14656,49	-12964,06	-11298,86	-9660,51	-8048,65	-6462,91	-4902,94	-3368,38	-1858,87	-374,08





---

---

#### **5.2.4. Риски реализации Инвестиционной программы**

Инвестиционная программа содержит потенциальные риски:

1. Риск, связанный с нестабильностью экономического законодательства и текущей экономической ситуации.
2. Риск неблагоприятных социально-политических изменений в стране или регионе.
3. Неопределенность природно-климатических условий.
4. Недостаточное финансовое обеспечение.
5. Несоблюдение сроков реализации мероприятий.
6. Несоблюдение обязательств со стороны муниципальных образований.

Из вышеперечисленных рисков наиболее реальными представляются риски недостаточного финансового обеспечения и несоблюдение органами местного самоуправления основных положений Инвестиционного Соглашения, т.е. своих обязательств по обеспечению выполнения инвестиционной программы.

Снизить риск нарушения сроков реализации мероприятий позволит:

- своевременное, в соответствии с законодательством РФ, оформление договоров с потребителями и подрядчиками;
- обеспечение устойчивого финансирования программы;
- согласованная тарифная политика на период реализации Программы.

#### **6. Контроль над реализацией мероприятий инвестиционной программы**

После утверждения Инвестиционной программы в срок до начала ее реализации администрация города Кирова в соответствии с Федеральным законом от 27.07.2010 № 190-ФЗ «О теплоснабжении» заключает Инвестиционное Соглашение с ООО «Кировтеплоэнерго», определяющее условия реализации утвержденной Инвестиционной программы.

---

---

Инвестиционное Соглашение заключается на срок реализации инвестиционной программы.

Контроль над реализацией инвестиционной программы осуществляется администрацией города Кирова.



**АДМИНИСТРАЦИЯ  
МУНИЦИПАЛЬНОГО  
ОБРАЗОВАНИЯ  
"ГОРОД КИРОВ"**

Администрация города Кирова

ул.Воровского, 39  
г.Киров обл.. 610000  
телефон: факс (8332) 64-89-40, 67-69-91  
inbox@admkirov.ru

Генеральному директору  
ОАО «Межрегиональэнерг»  
Богоразу Э.М.

просп. Вернадского, д.101, корп. 3  
г.Москва, 119526.

№ \_\_\_\_\_  
На № \_\_\_\_\_ от \_\_\_\_\_

Об инвестиционной программе

Уважаемый Леонид Максимович!

В соответствии с соглашением №52 о сотрудничестве по строительству блочно-модульных газовых котельных в Заречной части г. Кирова от 29 сентября 2009 года, просим Вас инициировать процедуру формирования инвестиционной программы по реконструкции БМК-0.2МВт, расположенной по адресу: г.Киров, Первомайский район, д. Малая Субботиха, ул. Центральная, 20а в связи с увеличением присоединенной нагрузки. Присоединение трех многоквартирных домов не только обеспечит круглогодичную работу котельной (в настоящее время котельная работает только в учебный период), но и повысит надежность теплоснабжения трех многоквартирных домов.

Возврат инвестиционных средств по реализации данной программы планируется через увеличение размера арендных платежей по данной БМК. В связи с установлением единого тарифа для всех БМК, расположенных в Заречной части г. Кирова общей мощностью 70 МВт, реализация данной программы не влечет существенного роста тарифа.

Глава администрации  
муниципального образования «Город Киров»

Д.Н. Драный

СОГЛАСОВАНО  
Заместитель главы администрации  
муниципального образования «Город Киров»

Г.Н. Якимов

Богоразов Дмитрий Александрович  
67-69-41



## Инвестиционное Соглашение по строительству блочно-модульных газовых котельных (БМК) в Заречной части города Кирова

### СОГЛАШЕНИЕ

о сотрудничестве по строительству блочно-модульных газовых котельных (БМК) в Заречной части города Кирова.

г. Киров

№ 1/01-2009/01-0001

Администрация Муниципального образования «Город Киров», именуемая в дальнейшем «Администрация города», в лице главы администрации Муниципального образования города Кирова Георгия Николаевича Малехина,

Региональная служба по тарифам Кировской области, именуемая в дальнейшем «Служба по тарифам», в лице Руководителя службы Кристиана Юрия Викторовича;

Открытое акционерное общество «Межрегионтеплоэнерго», именуемое в дальнейшем «Межрегионтеплоэнерго», в лице генерального директора Вершинской Анастасии Алексеевны;

Открытое акционерное общество «Межрегионэнергогаз», именуемое в дальнейшем «Межрегионэнергогаз», в лице генерального директора Кирикова Святослава Владимировича;

Общество с ограниченной ответственностью «Кироврегионгаз», именуемое в дальнейшем «Кироврегионгаз», в лице генерального директора Михеева Евгения Михайловича,

далее совместно именуемые «Стороны», заключили настоящее Соглашение о сотрудничестве (далее Соглашение) о нижеследующем:

#### 1. Предмет Соглашения

Предметом Соглашения является организация разработки и реализации Программы по строительству блочно-модульных газовых котельных (БМК) в Заречной части г. Кирова Кировской области (далее Программа) с целью обеспечения надежного теплоснабжения потребителей и рационального использования топливно-энергетических ресурсов.

#### 2. Обязательства сторон

В целях реализации предмета Соглашения Стороны распределили свои обязанности следующим образом:

##### 2.1. Администрация города обеспечивает:

предоставление исходных данных, необходимых для разработки Программы;

предоставление технических паспортов действующего энергетического имущества Заречной части г. Кирова по данным эксплуатирующей организации - ОАО «Кировская теплоснабжающая компания»;

содействие в установленном порядке заключению долгосрочных договоров аренды земельных участков под строительство БМК в Заречной части г. Кирова с Геллатермодинамической компанией, составляющей в соответствии с Соглашением о сотрудничестве по развитию и реконструкции коммунальных сетей теплоснабжения в Кировской области от 24.06.2009 № 32/01-0109 (статья 7).

применение, совместно с Региональной службой по тарифам (тарифную и ценовую политику), в рамках установленных полномочий и действующего законодательства, обеспечивающую возврат в целях более инвестиционных результатов вкладываемых в реализацию Программы в рамках Соглашения. Предоставление и учет

средств соответствующим бюджетам, комбинация льгот, установленных законодательством для отдельных категорий граждан, и предоставление субсидий и ценов возмещения затрат или недополученных доходов в связи с проведением работ, оказанием услуг, а также средств в виде субвенции в порядке межбюджетных трансфертов и целях исполнения региональных обязательств соответствующими бюджетами в случаях, когда возникает разрыв между утвержденным тарифом и реальным уровнем, установленным соответствующим органом регулирования, и для компенсации разности между тарифом на тепловую энергию, утвержденным для объектов, построенных в рамках Программы, и тарифами, установленными для населения, которые будут направляться на оплату тепловой энергии.

содействие в получении теплоэнергетическими предприятиями, участвующими в финансировании и реализации Программы, налоговых и иных льгот при реализации Программы;

участие в оформлении и утверждении в установленном порядке исходно-разрешительной документации, в подготовке данных для проектирования, отводе земельных участков под строительство и других согласований и решений, необходимых для реализации Программы;

модернизацию теплоэнергетических объектов в Заречной части г. Кирова, в первую очередь в реконструкции внутридомовых коммуникаций, путем включения финансирования этих работ в инвестиционные программы, реализуемые с участием или по согласованию с Администрацией города Кирова;

участие в строительстве и ремонте муниципальных инженерных сетей и газопроводов.

**2.2. Региональная служба по тарифам**, в рамках собственных полномочий и действующего законодательства РФ, обязуется установить экономически обоснованный тариф на отпускную тепловую энергию, обеспечивающей возврат в течение 6 лет инвестиционных средств, вложенных в реализацию Программы в рамках Соглашения. При этом тариф на тепловую энергию от БМК не должен в сопоставимых условиях превышать тариф на тепловую энергию, отпускаемую действующими котельными, до момента ввода БМК.

**2.3. ОАО «Межрегионтеплоэнерго»** после утверждения сроков и условий финансирования Программы в порядке, определенном внутренними документами ОАО «Газпром», обеспечит за счет собственных и (или) привлеченных средств организацию финансирования разработки и реализации Программы и при условии выполнения Соглашения другими Сторонами.

**2.4. ОАО «Межрегионэнергогаз»** обеспечит:

разработку обоснованной инвестиционной стратегии БМК, обеспечивающей возврат в течение 6 лет инвестиционных средств, вложенных в реализацию Программы;

организацию строительства БМК, включая проектирование комплектации, строительство и эксплуатацию систем производства, в случае необходимости, сбыт тепловой энергии и обеспечение на этой основе надлежащего теплоснабжения потребителей при условии передачи вновь построенных объектов и систем в собственность инвесторов.

**2.5. ООО «Кироврегиональ»** обеспечит в порядке, установленном регулирующими органами, заключение соответствующих договоров на поставку

проезд автотранспорта при наличии технической возможности его транспортировки в объеме, необходимом для обеспечения деятельности, осуществляемой в соответствии с Программой.

**3. Заключительные положения**

Соглашение вступает в силу со дня его подписания и действует весь срок, необходимый для выполнения Сторонами своих обязательств.

Сторонами составлено в шести экземплярах, имеющих одинаковую юридическую силу, по одному экземпляру для каждой из Сторон:

конкретные условия и формы экономического взаимодействия по выполнению Соглашения, а также иные вопросы, представляющие взаимный интерес, осуществляются путем заключения отдельных соглашений и договоров между Сторонами и (или) уполномоченными организациями Сторон;

организация исполнения Соглашения возлагается на Главу администрации муниципального образования «Город Киров» Мачехина Г. Н. и генерального директора ОАО «Межрегионэнергогаз» С. В. Кичикова;

права и обязанности, вытекающие из Соглашения, не могут быть переданы иным лицам без согласия всех Сторон Соглашения.

Глава администрации  
МО «Город Киров»

*Г. Н. Мачехин*  
Г. Н. Мачехин

Генеральный директор  
ОАО «Межрегионэнергогаз»

*А. А. Вершинская*  
А. А. Вершинская

Генеральный директор  
ОАО «Межрегионэнергогаз»

*С. В. Кичиков*  
С. В. Кичиков

Руководитель Региональной службы  
по тарифам Кировской области

*Ю. В. Крышкин*  
Ю. В. Крышкин

Генеральный директор  
ООО «Кироврегионгаз»

*Е. М. Михеев*  
Е. М. Михеев



**АДМИНИСТРАЦИЯ  
МУНИЦИПАЛЬНОГО  
ОБРАЗОВАНИЯ  
"ГОРОД КИРОВ"**

(Администрация города Кирова)

ул.Воровского, 39  
г.Киров обл., 610000  
телефон/факс (8332) 64-89-40, 67-69-91  
inbox@admkirov.ru

Генеральному директору  
ООО «Кировтеплоэнерго»  
А.В. Палённому

ул. Ленина, д.112-а, г.Киров  
факс: 21-72-89

15.04.2014 № 3444-04-01

На № \_\_\_\_\_ от \_\_\_\_\_

О схеме теплоснабжения

Уважаемый Александр Владимирович!

Сообщаем, что котельная ООО «Кировтеплоэнерго» №1/5 в деревне Малая Субботиха предусмотрена схемой теплоснабжения муниципального образования «Город Киров». В связи с отказом ресурсоснабжающей организацией ЗАО «Заречье» отапливать многоквартирные дома № 17 по ул. Кооперативной, № 10 по ул. Язевочной, 27-а по ул. Школьной деревни, в 2014 году планируется переключить нагрузку указанных домов к котельной ООО «Кировтеплоэнерго» № 1/5.

Заместитель главы  
администрации муниципального  
образования «Город Киров»

Г.П. Якимов

**Прогноз роста цен (тарифов) субъектов естественных монополий в соответствии с Прогнозом социально-экономического развития РФ на 2014 год и плановый период 2015-2016 годы.**

Прогноз роста цен (тарифов) субъектов естественных монополий  
(%, в среднем за год к предыдущему году)

	2012	2013 год	Прогноз		
	год - отчет	оценка	2014 год	2015 год	2016 год
<b>ЭЛЕКТРИЧЕСКАЯ ЭНЕРГИЯ</b>					
Рост цен (цен оптового рынка и регулируемых тарифов) для всех потребителей	98,7 <sup>1</sup> 101 <sup>2</sup>	110-111,5	107,3	105,9	106,2
рост цен (цен оптового рынка и регулируемых тарифов) для потребителей, исключая население	98,3 <sup>1</sup> 101 <sup>2</sup>	111-112	107,2	106,3	106,7
рост цен на электроэнергию на оптовом рынке	108,5 <sup>2</sup>	111-111,5	108,5	108,3	108,5
рост регулируемых тарифов для сетевых организаций	102,6	109	104,5	102,5	104,8
Индексация с июля		10%	0%	4,8%	4,9%
рост регулируемых тарифов для населения	103 <sup>1</sup> 102,9 <sup>2</sup>	109,3-109,6	108,1	103,7	103,4
Индексация с июля*	6%	12-13%	4,2%	3,3%	3,4%
<b>ГАЗ ПРИРОДНЫЙ (оптовые цены)</b>					
Регулируемые цены для всех потребителей	107,5	115	108	102,4	104,6
для потребителей, кроме населения	107,1	115	107,6	102,2	104,9
Индексация с июля	15%	15%	0%	4,8%	4,9%
для населения	110,4	115	110,2	103,8	103,3
Индексация с июля	15%	15%	4,2%	3,3%	3,4%
<b>ТЕПЛОВАЯ ЭНЕРГИЯ</b>					
Регулируемые тарифы	106,1 <sup>3</sup> 104,5 <sup>1</sup>	110,6 <sup>4</sup> 112,7 <sup>3</sup>	107,4 <sup>4</sup> 107,1 <sup>3</sup>	103,7	103,4
Индексация с июля		10%	4,2%	3,3%	3,4%
<b>ЖЕЛЕЗНОДОРОЖНЫЕ ПЕРЕВОЗКИ</b>					
Тарифы на перевозки грузов в регулируемом секторе	106	107	100	104,8	104,9
Индексация с января	6%	7%	0%	4,8%	4,9%
Пассажирские перевозки в регулируемом секторе	110	120	104,2	103,3	103,4
Индексация с января	10%	20%	4,2%	3,3%	3,4%

\* В пределах социальной нормы с 2014 года.

<sup>1</sup> По данным отчетов Росстата об ежемесячной динамике цен. при линейной оплате.

<sup>2</sup> Данные ФСТ России.

<sup>3</sup> С учетом динамики тарифов в 2011 году, введения в IV квартале 2012 г. оплаты за тепловую энергию по показаниям приборов учета и механизмов сглаживания.

<sup>4</sup> С учетом ежемесячной динамики отпуска и введением оплаты по показаниям счетчиков

**УКРУПНЕННЫЙ РАСЧЕТ СТОИМОСТИ СТРОИТЕЛЬСТВА**

Реконструкция котельной по адресу: Кировская обл., д. Малая Субботка, ул. Центральная, 20 с увеличением мощности на 0,34МВт.  
(размещение котлов)

Составлен в ценах по состоянию на 2014 г.

№ п/п	Номера сметных расчетов и смет	Наименование глав, объектов, работ и затрат	Стоимость (тыс. руб.) с НДС				Общая сметная стоимость (тыс. руб.)	Примечания
			строительных работ	монтажных работ	оборудованием, мебелью и инвентарем	прочих затрат		
1	2	3	4	5	6	7	8	9
<b>Глава 1. Подготовка территории строительства</b>								
		Демонтажные работы	200				200	
<b>Итого по главе 1:</b>			<b>200</b>	<b>0</b>	<b>0</b>	<b>0</b>	<b>200</b>	
<b>Глава 2. Основные объекты строительства</b>								
		Поставка и монтаж БМК-0,34 МВт и дымовой трубы		200	3 500		3 700	
		Фундаменты под котельную, дымовую трубу	200				200	
		Монтаж баки запаса топлива и его обвязки (цвт. на 3м3)	1 100				1 100	
		Монтаж баки-аккумуляторов их обвязки (цвт. на 3м3)	600				600	
<b>Итого по главе 2:</b>			<b>1 900</b>	<b>200</b>	<b>3 500</b>	<b>0</b>	<b>5 600</b>	
<b>Глава 4. Объекты энергетического хозяйства</b>								
		Сети электроснабжения и система автоматизации	300				300	
<b>Итого по главе 4:</b>			<b>300</b>	<b>0</b>	<b>0</b>	<b>0</b>	<b>300</b>	
<b>Глава 6. Внутриплощадочные сети и сооружения ВК, тепло-, газоснабжения</b>								
		Сети водоснабжения и канализации	450				450	
		Сети газоснабжения	550				550	
<b>Итого по главе 6:</b>			<b>1 000</b>	<b>0</b>	<b>0</b>	<b>0</b>	<b>1 000</b>	
<b>Итого по главам 1-7:</b>			<b>3 400</b>	<b>200</b>	<b>3 500</b>	<b>0</b>	<b>7 100</b>	
<b>Глава 8. Временные здания и сооружения</b>								
	ГСН 01-08-01-2001 прил. 1, п.2.4	Временные здания и сооружения 3,2%	111	0			111	
<b>Итого по главе 8:</b>			<b>111</b>	<b>0</b>	<b>0</b>	<b>0</b>	<b>111</b>	
<b>Итого по главам 1-8:</b>			<b>3 511</b>	<b>200</b>	<b>3 500</b>	<b>0</b>	<b>7 211</b>	
<b>Глава 9. Прочие работы и затраты</b>								
	ГСН 01-08-03-2007 п.11.4, таблица 4 регион.1	Земное удорожание 2,2%	70	0			83	
	МДС 01-35-2004 прил. 8 п.8.3	Средства на покрытие затрат строительных организаций по платимым на добровольное страхование (заключая строительные риски) -3%				218	218	
		Пусконаладочные работы БМК				230	230	
<b>Итого по главе 9:</b>			<b>70</b>	<b>0</b>	<b>0</b>	<b>448</b>	<b>532</b>	
<b>Итого по главам 1-9:</b>			<b>3 581</b>	<b>211</b>	<b>3 500</b>	<b>448</b>	<b>7 969</b>	
<b>Глава 10. Содержание дирекции (технадзор)</b>								
	Постановление Правительства РФ от 21.09.2010г. №408	Строительный контроль - 2,14%				167	167	
<b>Итого по главе 10:</b>			<b>0</b>	<b>0</b>	<b>0</b>	<b>167</b>	<b>167</b>	
<b>Глава 12. Проектные и изыскательские работы, авторский надзор</b>								
	МДС 01-35-2004 прил. 1, п.12.3	Проектно-изыскательские работы				1 500	1 500	
		Авторский надзор - 0,2%				18	18	
	Постановление Правительства от 5 марта 2007 №145	Защита проекта 27,3%				410	410	
<b>Итого по главе 12:</b>			<b>0</b>	<b>0</b>	<b>0</b>	<b>1 928</b>	<b>1 928</b>	
<b>Итого по главе 1-12:</b>			<b>3 581</b>	<b>211</b>	<b>3 500</b>	<b>2 841</b>	<b>9 901</b>	
	МДС 01-35-2004 п.4.36	Резерв средств на непредвиденные затраты (3%)	109	0	105	76	297	
<b>Итого по расчету</b>			<b>3 690</b>	<b>211</b>	<b>3 605</b>	<b>2 917</b>	<b>10 198</b>	

Примечание:

*Согласовано:*  
Заместитель главы администрации г. Кирова  
*Иванов*



14.03.14г.  
*Иванов*  
Иванов / Кудрявцев В.К.